
BE-DyPE (bi:'i: di:p) est le bulletin électronique du projet DyPE-Dynamique de la parentalité et de l'enfance en milieu rural africain, lancé en janvier 2013. Outil de communication et de coordination interne, il fait le point, trois à quatre fois dans l'année, sur les activités associées aux différents axes du projet. Il vise à stimuler les échanges sur les travaux en cours entre les 15 membres de l'équipe basés en France, au Mali et en Belgique. Dans son format classique, le bulletin comprend une partie scientifique consacrée à un travail en cours et différentes rubriques d'actualités et d'ordre pratique. Ce premier numéro revient sur le contenu et la structuration du projet, ainsi que sur la composition et le fonctionnement de l'équipe.

Le projet DyPE en quelques points

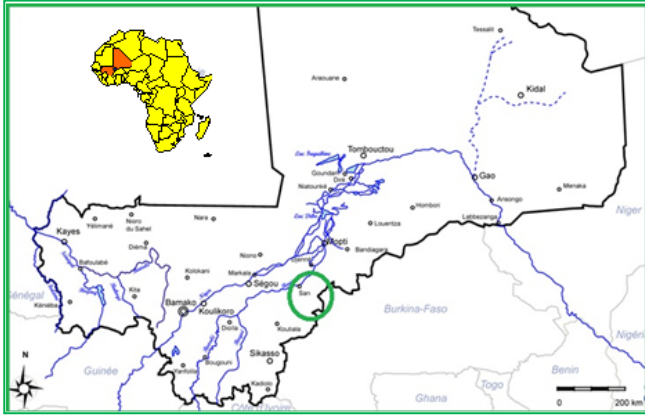
La philosophie du projet. Mobiliser une équipe pluridisciplinaire, sur un terrain particulier, autour d'un corpus de données longitudinales disponibles sur le temps long, et sur une problématique donnée : l'environnement familial des enfants, son évolution et son influence sur le devenir et la prise en charge des enfants en milieu rural ouest-africain.



Pourquoi une problématique autour de l'enfance et de la parentalité ? L'évolution des rapports à l'enfant est une dimension de la transition démographique qui a été bien documentée en Occident mais qui reste peu étudiée en Afrique. Pourtant le contexte actuel, local et international, encourage à s'intéresser à la question et à développer de nouvelles hypothèses et grilles de lecture sur les évolutions démographiques et familiales en Afrique. Les programmes internationaux centrés sur l'enfant n'ont cessé de se développer depuis une vingtaine d'années, pourtant les évolutions socio-démographiques (mortalité dans l'enfance, fécondité, scolarisation) restent lentes en milieu rural africain, conduisant à une marginalisation croissante de la

région par rapport aux autres parties du monde. Pourquoi ce décalage ? Quelles sont les structures et les pratiques qui organisent la prise en charge des enfants ? Comment évoluent-elles dans un contexte où les discours, les représentations et les comportements autour de l'enfance et de la parentalité se diversifient ?

Quel terrain ? Quelles données ? Depuis 1988, l'Ined pilote un dispositif de collecte longitudinale au sud-est du Mali (projet *Slam-Suivi longitudinal au Mali*) qui permet de suivre l'évolution d'une population rurale sous l'angle démographique (mortalité dans l'enfance, nuptialité, fécondité, migrations) mais aussi sous l'angle des structures et dynamiques familiales. Sept villages (4300 hab en 2009) sont couverts par une enquête renouvelée tous les 5 ans, complétée par des collectes plus approfondies (enquête biographique, généalogies...) sur deux villages (1750 hab.). Ces données ont été mobilisées jusqu'à présent autour de différentes thématiques – mariages et conjugalités, migrations adolescentes, transitions vers l'âge adulte, dynamiques des unités familiales, évaluations méthodologiques – mais peu sur celle de l'enfance. Elles le sont aujourd'hui, à titre central, dans le projet DyPE, pour trois principales raisons. Les deux premières sont d'ordre méthodologique : l'enregistrement de l'environnement familial à différents niveaux (le groupe domestique, le logement, la parenté) d'une part et la démarche prospective longitudinale d'autre part, fournissent des données inédites pour saisir sur le temps long l'encadrement relationnel et les dynamiques familiales autour de l'enfant. La troisième motivation tient à la situation emblématique de la



population étudiée : rurale, enclavée, avec un régime ancien de fécondité (8 enfants par femme), mais dans une conjoncture de développement rapide de la scolarisation et de diversification des modèles de socialisation et de prise en charge des enfants. En observant « à la loupe » une population particulière, l'objectif est ainsi de mettre en évidence des dynamiques et des logiques peu perceptibles par une observation classique, mais probablement valables à une échelle plus large que celle des villages étudiés.

Quelle équipe ? Une quinzaine de chercheur-e-s issu-e-s de différentes disciplines (démographie, anthropologie,

sociologie, histoire, sciences de la communication), rattaché-e-s à différentes institutions, et localisé-e-s sur différents sites, en France, au Mali et en Belgique. Certain-e-s n'ont jamais travaillé sur l'Afrique mais contribuent à la dynamique du projet par l'expérience acquise sur les questions de l'enfance dans d'autres régions du monde. L'objectif est de faire émerger de nouvelles idées, de nouveaux cadres explicatifs par la confrontation de chercheur-e-s de formations ou de sensibilités différentes. *Cf les coordonnées des membres du projet ci-après.*

Trois grands axes de recherche structurent le projet, chacun étant centré sur une question principale.

Axe 1. Comment évolue l'environnement relationnel des enfants avec la progression de la transition démographique ? Auprès de qui les enfants grandissent-ils ? La question est abordée sous trois angles: le réseau de parenté constitué des personnes apparentées à ego, le groupe domestique où se partagent les ressources économiques, et le logement. Cet axe comprend deux volets : un volet descriptif sur l'environnement familial et son évolution, selon les 3 critères précités ; un volet modélisation qui reconstruit les réseaux de parenté en fonction de l'évolution du régime démographique et permet ainsi d'appréhender l'empreinte des contraintes démographiques sur l'environnement familial.

Axe 2. Comment se diffusent les nouveaux comportements à l'égard de l'enfant ? Sont-ils conditionnés par l'encadrement familial ? Vont-ils dans le sens d'une différenciation des traitements, voire de nouvelles inégalités ? L'influence de l'environnement familial sur les traitements vis à vis de l'enfant sera examinée au travers de différentes pratiques : scolarisation, santé (mortalité, excision), mobilité et déclaration à l'état-civil.



Axe 3. Discours public, représentations et vécus : comment se construit la parentalité face à la diversification des regards sur l'enfant ? L'accent est mis ici sur les cadres normatifs et l'approche subjective des situations vécues. Trois volets : 1) les normes et représentations de l'enfant et des figures parentales transmises par la littérature orale (contes, proverbes) ; 2) les représentations et prescriptions véhiculées par les politiques publiques (des programmes internationaux aux structures intermédiaires – école, centre de soins...) ; 3) les attentes et vécus des relations de parentalité (entretiens individuels).

Organisation des activités collectives. La crise en cours au Mali interdit actuellement et, pour une durée indéterminée, tout déplacement sur le terrain. Néanmoins, l'essentiel des données nécessaires aux analyses prévues est déjà disponible. Pour fédérer les activités des différents axes et favoriser la dynamique de groupe, un accueil à Paris des collègues maliens est prévu chaque année (séjour d'un mois par an), ainsi que des réunions régulières. Celles-ci sont de deux types : d'une part un atelier annuel avec l'ensemble de l'équipe, adossé au séjour des collègues maliens à l'Ined, d'autre part des réunions scientifiques régulières (toutes les 6 à 8 semaines) dans les locaux de l'Ined avec une participation par visioconférence des chercheurs qui ne sont pas sur place.

Références du projet ANR

Ref ANR : ANR-12-BSH1-0005-01

N° de dossier Ined : 2012-CV-0039

- UR4-Démographie, genre et sociétés

- Projet phare P430-Conjugalités, parentalités et genre. Contours et détours

Durée : 36 mois (1/12/2012 au 30/11/2015) ; Budget : 293 256 €

Responsables scientifiques : V. Hertrich (coord. ANR) + O. Samuel

Contact administration Ined : S. Fanon (severine.fanon@ined.fr)

Contact coordination : dype-coord@listes.ined.fr (Dasré, Hertrich, Samuel)

Actualités

Accueil

- **2 janvier au 14 février 2013**, Joseph Tanden Diarra, Alexis Dembélé et Abednego Kamaté ont été accueillis à l'INED. Ce séjour a permis de retranscrire et traduire des contes récoltés auprès de radio Parana.
- **18 mars au 18 avril 2013**. Séjour scientifique d'une équipe de l'institut de statistique du Mali (Instat), accueillie par SMS, pour des travaux cartographiques à partir du recensement national de 2009. (A. Gakou Doumbia, A.K. Diawara, M.M. Fofana, S.M. Traoré, V. Traoré.)
- **Depuis le 18 février 2013**. Pietro Fornasetti a été recruté en tant que contractuel pour coder les diagrammes de parenté de l'enquête renouvelée.
- **Septembre 2013** : Joseph Tanden Diarra, Alexis Dembélé seront accueillis à l'Ined pour travailler sur le corpus de contes.

Publications et colloques

- Communications sélectionnées au colloque de l'UIESP de Busan (Corée du sud) au mois d'août 2013 :
 - Comment mesurer l'appartenance religieuse et son influence sur les comportements démographiques ? Une évaluation à partir de données longitudinales en milieu rural malien. (Session 11-04) : A. Dasré, V. Hertrich
 - Quelle fiabilité accorder aux déclarations sur les âges en Afrique ? Les enseignements d'un appariement de recensements au Mali. (Session 18-08): A. G. Doumbia, V. Hertrich.
 - État civil et reconnaissance de l'enfant : Qui déclare-t-on ? Une étude de cas au Mali (Session 09-01-04) : V. Hertrich, C. Rollet
 - Dynamiques familiales, migrations et scolarisation des enfants dans un contexte rural malien » (Session 07-04-01) : M. Lesclingand, M. Pilon
 - Survie des enfants et contexte familial en milieu rural malien (Session 03-P) : O. Samuel, V. Hertrich.

Réunions DyPE

- La réunion de lancement du projet DyPE (dynamique de parentalité et de l'enfance en milieu rural africain) a eu lieu les 3 et 4 janvier 2013 en présence de l'ensemble des membres du projet, avec une séance d'ouverture associant le personnel administratif de l'Ined impliqué.
- La dernière réunion scientifique de l'équipe DyPE a eu lieu le 5 mars. Elle a permis d'échanger autour d'articles portant sur la thématique du projet et de former les participants à la constitution d'une base bibliographique collaborative à l'aide du logiciel Zotero.
- Le prochain atelier annuel est prévu pour le mois de février 2014 lors de la venue d'Alexis Dembélé, Joseph Tanden Diarra et Abednego Kamaté à l'Ined.

Prochaine réunion

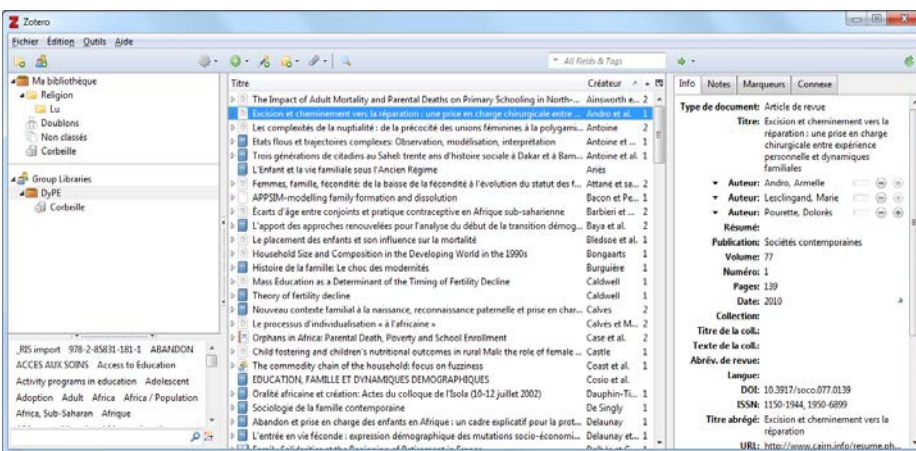
- La prochaine réunion aura lieu le **lundi 29 avril entre 14h et 17h en salle 111 à l'Ined**. La partie scientifique sera consacrée à des échanges sur les indicateurs à produire sur les unités familiales (zû), en confrontant les besoins/hypothèses/contraintes des différentes questions de recherche.

Pratique

- La GED rassemble l'ensemble des documents de travail du projet DyPE: <http://intraned.ined.fr/group/slam>
- Une fiche méthodologique portant sur l'utilisation de la GED Slam est disponible sur la page d'accueil.
- Deux logiciels de visioconférence ont été sélectionnés : polycom_telepresence pour les utilisateurs Windows et Xmeeting pour les utilisateurs Mac.
- Une base de données bibliographique commune a été créée à l'aide du logiciel Zotero.
- Le site internet du projet Slam comprenant une page dédiée à DyPE est en cours de construction à l'adresse suivante : <http://slam.site.ined.fr/>
- Pour contacter les membres du projet DyPE : dype-forum@listes.ined.fr
- Pour contacter l'équipe de coordination : dype-coord@listes.ined.fr

Présentation du logiciel Zotero

Le logiciel Zotero permet de créer et d'éditer des bibliographies de manière simple et rapide. Ce logiciel a été retenu afin de faciliter l'élaboration d'une base commune, alimentée par l'ensemble des participants. À l'heure actuelle, les

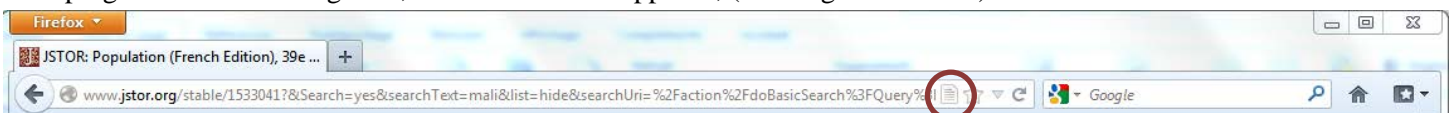


références enregistrées sont celles présentes dans le projet ANR, rassemblées sous un même dossier « DyPE ». Il est possible de créer des sous sections par grands axes thématiques.

Pour rejoindre le groupe Zotero DyPE, vous devez créer un compte d'utilisateur à l'adresse suivante : <https://www.zotero.org/user/register/>. Puis installer le logiciel simultanément sur votre ordinateur et

dans votre navigateur internet à partir de l'adresse suivante : <http://www.zotero.org/download/>. Enfin, vous pouvez rejoindre le groupe DyPE en suivant ce lien : <http://www.zotero.org/groups/dype>.

Une fois l'installation de Zotero terminée, ajouter une nouvelle référence est extrêmement simple. Suite à l'installation du plugin dans votre navigateur, une icône Zotero apparaît, (cf. image ci-dessous) dans la barre d'adresse de votre



navigateur. Le logiciel reconnaît les macro-données de chaque article et remplit automatiquement tous les champs nécessaires à la constitution de la référence bibliographique par un simple clic sur l'icône (cercle rouge). Il est aussi possible de rattacher le fichier PDF de chaque référence. Les sites tel que JSTOR permettent de télécharger de manière automatique le PDF lorsque vous ajoutez l'article à la base DyPE. Néanmoins, dans la plupart des cas, il vous faudra créer la référence, puis, dans un second temps, télécharger le fichier PDF et l'intégrer dans Zotero par un simple glisser-déposer.

Enfin, il arrive que certains articles ne soient pas reconnus par Zotero. Il faudra alors créer la référence directement depuis le logiciel en remplissant manuellement tous les champs nécessaires. Un grand nombre de types de références est proposé : article, communication, ouvrage, chapitre d'ouvrage...

Pour exporter les bibliographies sous Word, il suffit de sélectionner les références souhaitées et de les exporter en faisant un clic droit. Plusieurs formats de présentation sont alors proposés (styles de Chicago, Harvard...). Il est ensuite possible de copier ces références dans le presse-papier et de les coller directement sous Word.

Une présentation exhaustive des fonctionnalités de Zotero est disponible à l'adresse suivante : http://www.unige.ch/lettres/infos/InformatiqueEtudiants/AllFaq/Manuel_Zotero_0.2.6a.pdf

Pour toute question relative à l'utilisation du logiciel, n'hésitez pas à contacter Aurélien Dasré : aurelien.dasre@ined.fr

Les membres du projet DyPE

Aurélien Dasre, démographe, est post-doctorant à l'Ined, membre de l'équipe de coordination de DyPE. Il a rejoint l'équipe Slam en 2009, à l'occasion de la dernière vague d'enquêtes. Il intervient sur les axes quantitatifs du projet (structures familiales, différenciation des comportements), avec un accent particulier sur l'influence de l'appartenance et de la mobilité religieuse. (aurelien.dasre@ined.fr)

Alexis Dembele, est responsable du département « Communication et journalisme » de l'Université catholique d'Afrique de l'Ouest à Bamako. Titulaire d'un doctorat sur le conte et la radio en Afrique de l'Ouest, il s'intéresse aux représentations de l'enfant dans la littérature orale. (zufodembele@gmail.com)

Pierre Diarra, anthropologue et historien des religions, a mené différents travaux sur les Bwa du Mali. Au sein de l'équipe DyPE, il s'intéresse à la confrontation de différentes représentations et pratiques socioculturelles autour de l'enfant. (pierredy.diarra@gmail.com)

Joseph Tanden Diarra, anthropologue et sociologue, est Président de l'unité universitaire de Bobo-Dioulasso de Université catholique d'Afrique de l'Ouest. Il a consacré son doctorat à l'histoire des Bwa et aux formes de marginalisation qui s'y dévoilent. Dans DyPE, il étudie les cadres normatifs autour de l'enfance, relayés par les discours publics et par la culture locale. (jotanden2004@yahoo.fr)

Michèle Ferrand, sociologue, est directrice de recherche retraitée du CNRS. Spécialiste de la problématique du genre, ses recherches récentes portent sur les interrelations entre sexualité et procréation, et notamment sur la place de l'enfant, en France et en Afrique. (micheleferrand68@gmail.com)

Pietro Fornasetti, doctorant à l'EHESS, travaille sur les effets de retour des migrations des jeunes originaires du Burkina-Faso en Libye. En CDD sur le projet DyPE, il s'occupe de la codification et de l'enregistrement des généalogies. (pietrofornasetti@gmail.com)

Joëlle Gaymu, démographe, directrice de recherche à l'Ined, est spécialiste des conditions de vie des personnes âgées en Europe. Dans DyPE, elle s'intéresse aux relations intergénérationnelles mobilisées autour de l'enfant, notamment celles de la grand-parentalité. (gaymu@ined.fr)

Véronique Hertrich, démographe à l'Ined, est l'initiatrice et la responsable du suivi de population au Mali. Ses recherches portent sur les changements familiaux et les rapports de genre en Afrique subsaharienne. Coordinatrice du projet, elle participe aux différents axes de recherche. (hertrich@ined.fr)

Abednego Kamaté est associé au projet Slam depuis 1989, en tant qu'interprète et enquêteur. Résidant proche des villages, il assure l'interface entre l'équipe et la population et pilote différents travaux sur le terrain.

Cécile Leguy, ethnolinguiste, est professeure à Paris 3. Ses recherches portent sur les enjeux sociaux du discours proverbial et de la nomination chez les Bwa. Dans DyPE, elle s'intéresse en particulier à la conception de l'enfant telle qu'elle ressort de la littérature orale et des formes de nomination. (cecile.leguy@gmail.com)

Marie Lesclingand, démographe, est maîtresse de conférences à l'Université de Nice. Elle participe au projet Slam depuis 2000 et a réalisé son doctorat sur les migrations féminines chez les Bwa. Dans DyPE, elle s'intéresse principalement à la mobilité des enfants, à la pratique de l'excision et à la question des naissances illégitimes. (marie.lesclingand@unice.fr)

Bruno Masquelier est enseignant-chercheur à l'Université catholique de Louvain. Ses recherches portent sur la qualité des données d'enquêtes et de recensements en Afrique, notamment pour l'estimation de la mortalité. Dans DyPE, il s'intéressera à la microsimulation des réseaux de parenté. (bruno.masquelier@uclouvain.be)

Sophie Pennec, démographe à l'Ined, est une spécialiste des méthodes de microsimulation et de projections. Dans DyPE, son projet est de développer ces méthodes pour évaluer les réseaux de parenté autour de l'enfant et leur évolution au cours de la transition démographique. (pennec@ined.fr)

Marc Pilon, démographe, est directeur de recherche à l'IRD. Il a notamment travaillé sur la démographie du ménage et sur la scolarisation en Afrique. Dans DyPE, il traite la problématique de la scolarisation et les stratégies familiales qu'elle engage. (marc.pilon@ird.fr)

Martine Quaglia, ingénieure d'études au Service des enquêtes de l'Ined, est une spécialiste des questions de collecte auprès de populations particulières ; elle a participé à la réalisation des enquêtes au Mali. Dans DyPE, elle s'intéresse à l'articulation des méthodes quali/quantitatives, et à l'organisation des opérations de restitution. (quaglia@ined.fr)

Catherine Rollet, professeure émérite à l'Université de Versailles-St Quentin, démographe et historienne, est spécialiste de l'enfance. Dans DyPE, elle s'intéresse aux textes des organismes internationaux et nationaux relatifs à l'enfance ainsi qu'à la problématique de l'état civil. (crollet@club-internet.fr)

Olivia Samuel, démographe, maître de conférences à l'Université de Versailles St Quentin, est coresponsable du projet DyPE. Ses travaux portent notamment sur la famille et la construction du genre dans la petite enfance. Dans DyPE, elle s'intéresse plus particulièrement au contexte familial de la mortalité des enfants. (olivia.samuel@uvsq.fr)

Comité de rédaction : Aurélien Dasre, Véronique Hertrich et Olivia Samuel, dype-coord@listes.ined.fr